

# ASL-ademco

## Klinkenwächter

### Klinkenwächter ABAX

### Bedienungsanleitung



## Klinkenwächter / Klinkenwächter ABAX

### Technische Anleitung



## WICHTIG

Der Klinkenwächter soll durch qualifiziertes oder eingewiesenes Personal installiert werden.

Bevor Sie zur Installation übergehen, lesen Sie bitte sorgfältig diese Anleitung, um eventuelle Fehler und dadurch eine fehlerhafte Funktion oder Beschädigungen an dem Gerät zu vermeiden.

Alle elektrischen Anschlüsse sind bei abgeschalteter Stromversorgung auszuführen.

Eingriffe in die Konstruktion, eigenmächtige Reparaturen oder Änderungen, die vom Hersteller nicht erlaubt sind, lassen die Garantie entfallen.

Das Typenschild des Gerätes befindet sich auf dem Gehäuseunterteil.

Das Ziel von ASL-Ademco ist ständig die höchste Qualität der Produkte zu gewährleisten, was zu Veränderungen in Bauart oder technischen Spezifikation führt.

Aktuelle Informationen über die eingeführten Änderungen sind auf unserer Webseite

[www.asl-ademco.de](http://www.asl-ademco.de) zu finden.

Die Konformitätserklärung ist unter der Adresse [www.asl-ademco.de](http://www.asl-ademco.de) zu finden

Diese Anleitung beschreibt die Installation sowie die Bedienung des „Klinkenwächters“ und des „Klinkenwächters ABAX“

## Lieferumfang

- Klinkenwächter
- 2 Schlüssel
- Handbuch / Errichteranleitung
- 2 X Batterie CR123 ( bereits im Gerät eingesetzt)

## Lieferumfang

- Klinkenwächter ABAX
- 2 Schlüssel
- Handbuch / Errichteranleitung
- 2 X Batterie CR123 ( bereits im Gerät eingesetzt)
- AXD-200 ( bereits im Klinkenwächter eingebaut)
- 1 X Batterie CR 123 (Spannungsversorgung ABAX Funk)
- Anleitung AXD-200 - ABAX-Funk



# Montage

Vor der Montage muss die Montagefläche gründlich gereinigt werden.

Die Montagefläche muss sauber, Staub und fettfrei sein.

Prüfen Sie vor der Reinigung ob die Materialien verträglich sind .

Schäden die durch unangemessene Reiniger ausgelöst werden sind nicht durch den Hersteller abgedeckt.

Stellen Sie sicher, dass der Klinkenwächter so positioniert wird, dass die Türe in Ihrer Funktion vollumfänglich bedienbar bleibt und der Klinkenwächter nicht mit anderen Bauteilen kollidiert .

Der Abstand der unteren Seite des Klinkenwächters zur Türklinke sollte zwischen 100 und 150 mm betragen.





Das Gerät ist für den Betrieb in trockenen Innenräumen vorgesehen. Achten Sie bei der Montage darauf, dass der Klinkenwächter nicht der Witterung ausgesetzt wird. Dies gilt besonders für Türen die nach außen geöffnet werden und der Klinkenwächter dort gegebenenfalls dem Wetter ausgesetzt sein kann. ( Gefahr von Feuchtigkeitsschäden )

## Vorbereitung

Entfernen Sie die Batteriesicherung auf der Rückseite des Gerätes.

Lösen Sie dazu den Kunststoffstreifen und ziehen diesen aus dem Gerät



Schalten Sie den Klinkenwächter mit dem beiliegenden Schlüssel ein. Für ca.10 Sekunden ertönt der Alarmton und das Gerät ist betriebsbereit. Prüfen Sie vor der Montage die Auslösung des Klinkenwächters in dem Sie sich mit der Hand dem Sensor auf der Unterseite des Gerätes nähern. Sobald Ihre Hand erkannt wurde ertönt erneut das akustische Signal.



Es wird empfohlen die Montageposition vor der endgültigen Montage genau zu bestimmen. Die Klebefläche hat eine sehr starke Haftkraft.

Entfernen Sie die Schutzfolie auf der Rückseite und kleben Sie den Klinkenwächter an die zuvor festgelegte Position.

Zum deaktivieren des Klinkenwächters drehen Sie den Schlüssel zurück in die senkrechte Position.

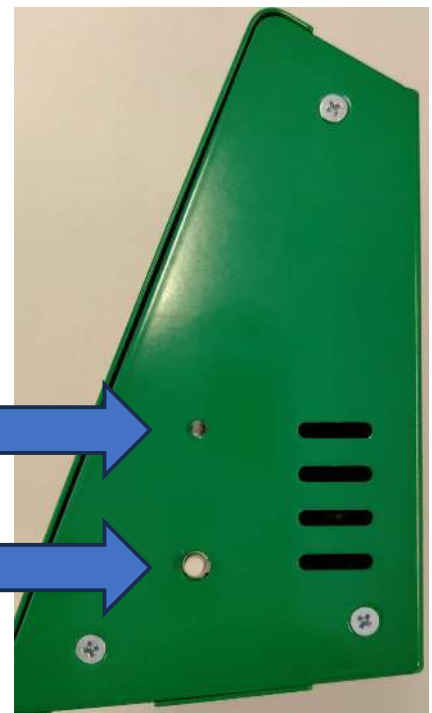
# Wartung !

An der rechten Gehäusesseite befindet sich ein Taster und eine mehrfarbige LED.

Durch drücken des Tasters wird zum einen ein Alarm ausgelöst und gleichzeitig zeigt die LED durch die Farbe den Batteriezustand des Klinkenwächters an.

- Grün Batterie OK
- gelb Batterie schwach
- rot Batterie leer

LED  
Taster

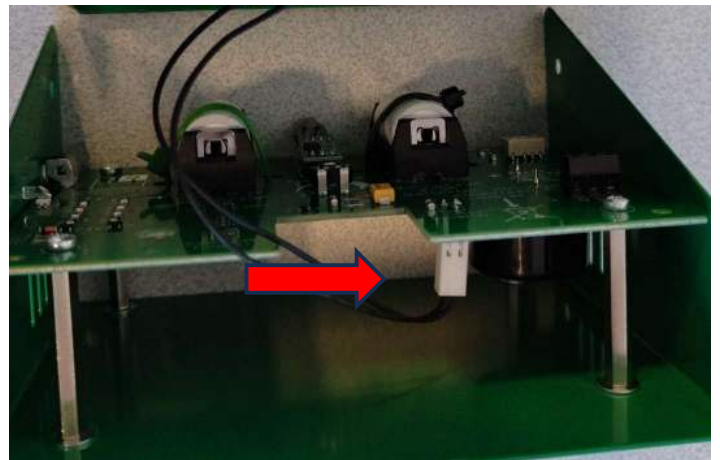


Bei dem Modell Klinkenwächter mit ABAX Funk, ist der Batteriezustand des Funksenders nicht an die LED-Anzeige gekoppelt und muss je nach Anwendung über die BE Wave App oder über das Programm ABAX-2 Soft ausgelesen werden.

# Wartung !

Zum Batteriewechsel müssen auf beiden Seiten die Schrauben entfernt werden um das Gehäuse zu öffnen.

Die Verbindungsleitung vom Schlüsselschalter kann an der Steckverbindung zur Platine abgezogen werden



Zum Austausch der Batterien drücken Sie den Bügel der Batteriesicherung zusammen und nehmen diesen ab wechseln die Batterien aus und sichern diese wieder. Werden die Batterien nicht gesichert, besteht die Gefahr, dass diese beim heftigen zuschlagen der Tür aus dem Sockel fallen.



**1** - Drehpoti zur Einstellung der Alarmton Dauer.



**WICHTIG!** auf die richtige Polung der Batterie achten. Falsche Batteriepolung kann zu Schäden am Gerät führen.

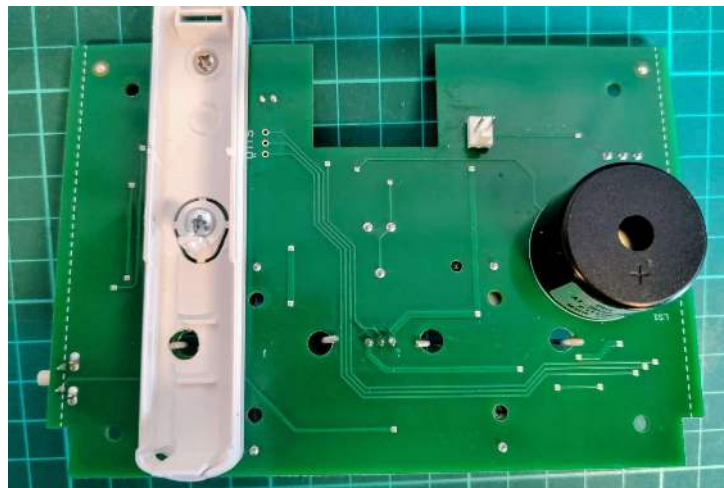
# Klinkenwächter ABAX

## Technische Anleitung

Der Sicherungsclip ist auf einer Seite etwas kürzer gehalten damit er sich leichter aus dem Halte Loch entfernen lässt



Achten Sie beim wieder einsetzen auf einen korrekten Sitz der Halteklammern



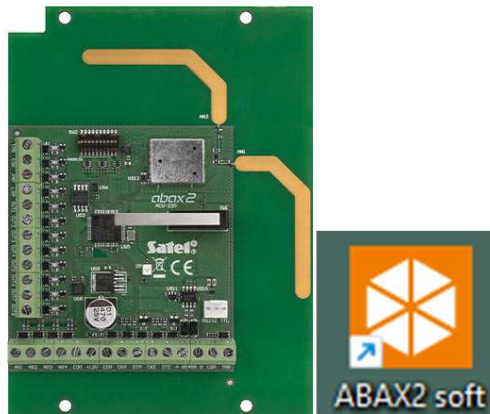
**WICHTIG**

Um den Klinkenwächter ABAX zu betreiben ist ein bidirektionaler Funk-Transceiver , ACU-220, ACU-280 oder ein BE WAVE HUB, BE WAVE HUB PLUS ,BE WAVE HUB PLUS LV, je nach Bedarf einzusetzen. Wir beraten Sie gerne.

Mail an: [bewave@asl-ademco.de](mailto:bewave@asl-ademco.de)  
oder 02662-9541-0

# Klinkenwächter ABAX

## Technische Anleitung



ACU-220



BE WAVE HUB

Um den Klinkenwächter an eine Integra oder Perfecta Alarmzentrale anzubinden wird eine ACU 220 oder ACU 280 benötigt.

Zur Anbindung an ein Satel fremdes System muss die ACU 220 als Stand Alone Version eingesetzt werden.

Zur Konfiguration des ACU-220 wird das Programm ABAX2 Soft und das USB-RS Programmier-Set, Art.-Nr. 2050001 benötigt.

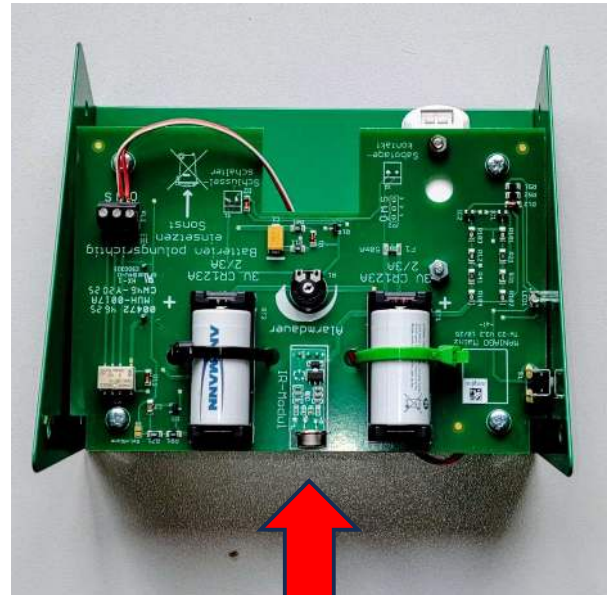
In allen Versionen der BE WAVE HUB's ist ein bidirektionaler Funk-Transceiver integriert.

Eine Alarmierung per Pusch Nachricht, Aufschaltung zu Wach und Sicherheitsdiensten ist mit alle BE WAVE Hub's möglich.

# Klinkenwächter ABAX

## Technische Anleitung

In der ABAX Funk Standalone Version mit ACU-220 ist der Funkmelder bereits montiert und in dem Funk-Transceiver ACU-220 als NC-Kontakt eingerichtet. Achten Sie darauf nicht auf die Linse zu fassen. Zum Einlegen oder zum Austausch der Batterie entfernen Sie die vier Schrauben der Platine um diese aus der Halterung zu nehmen. Mit dem beiliegenden Hebelwerkzeug kann das Kunststoffgehäuse geöffnet werden. Verwenden Sie nur Batterien vom Typ CR123 und achten sie auf die richtige Polung.



**DON'T TOUCH** 

Das Programm ABAX 2 Soft kann kostenlos auf unserer Homepage [www.asl-ademco](http://www.asl-ademco) herunter geladen werden.

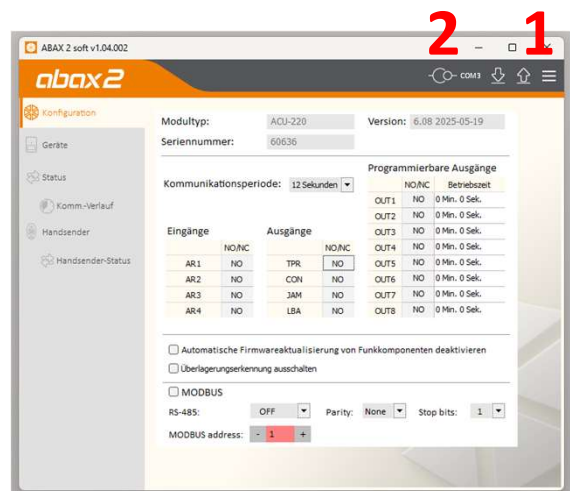


Installieren Sie das Programm auf Ihrem PC und starten Sie die Anwendung. Prüfen Sie in Ihrem Gerätemanager welcher COM Port dem USB-RS Programmieradapter zugewiesen wurde.

# Klinkenwächter ABAX

## Technische Anleitung

Öffnen Sie die Einstellungen (1) oben rechts und wählen Sie den COM Port entsprechend aus. Verbinden Sie den Programmieradapter mit dem braunen dreipoligen Kabel mit der ACU-220. Jetzt können Sie die Verbindung zur ACU-220 herstellen. Klicken Sie dazu auf das Symbol mit den beiden Kreisen ( 2 )und lesen Sie die Einstellungen aus. Auf der Seite Konfiguration können Sie festlegen ob die Ausgänge zur Ansteuerung an Ihr vorhandenes Rufsystem als NO oder NC Kontakt erfolgen soll.



Hier kann auch die Betriebszeit angepasst werden wenn an den Ausgängen Sirenen oder LED Leuchten angeschlossen werden.

Der Melder AXD-200 muss in der ACU-220 als ATX-220, 2 X NC eingerichtet werden. Weitere Informationen und Anleitungen zum ABAX Funk finden Sie auf unserer Homepage [www.asl-ademco.de/service](http://www.asl-ademco.de/service) oder [bewave@asl-ademco.de](mailto:bewave@asl-ademco.de) .

# Klinkenwächter ABAX

## Technische Anleitung

Der Klinkenwächter Abax mit dem  
BE WAVE Alarmsystem

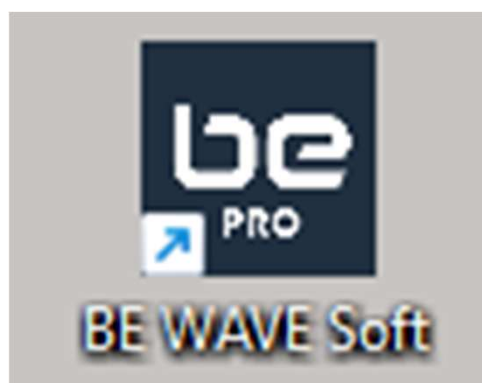


Gestalten Sie mit dem Klinkenwächter ABAX und dem BE WAVE Alarmsystem Ihr eigenes Sicherheitskonzept. Hier haben Sie alle Möglichkeiten den Klinkenwächter in ein nach EN-50131 Grade-2 zertifiziertes Alarmsystem zu integrieren. Alarmauslösung vor Ort optisch und akustisch, E-Mail, Handy App mit Pushnachrichten oder Aufschaltung zum Wachdienst sind möglich. Als Kommunikationswege stehen 2 Sim Karten Plätze, Lan und W-Lan zur Verfügung.

# Klinkenwächter ABAX

## Technische Anleitung

Zur Einrichtung und Programmierung verwenden Sie die BE WAVE App oder das Programm BE WAVE Soft.



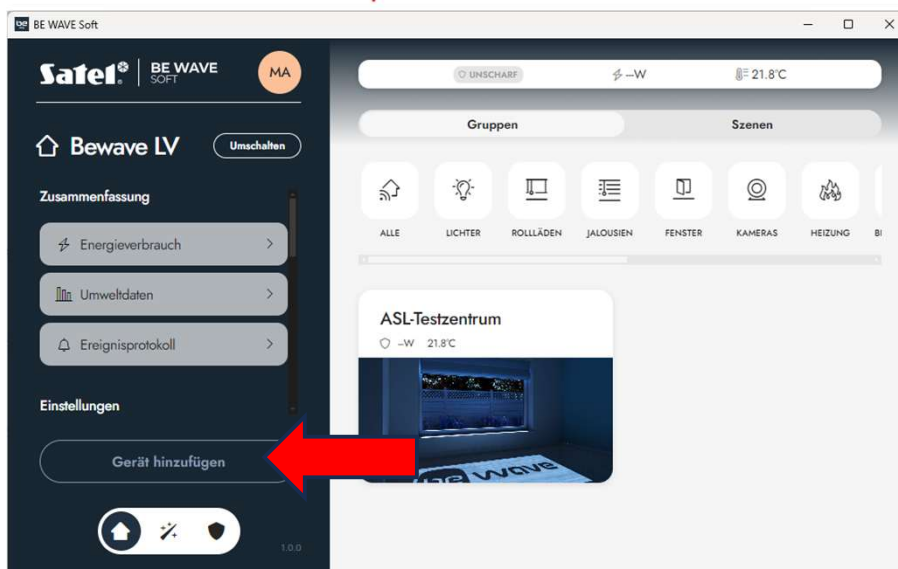
## Beispielprogrammierung mit APCAM-200

Fotos der auslösenden Person können in Verbindung mit dem APCAM-200 aufgenommen und versendet werden. So ist eine eindeutige Identifikation möglich. Dies stellt lediglich eine Beispielanwendung dar. Gerne unterstützen wir Sie in Ihrer Planung. Nutzen Sie auch die Errichteranleitung für das BE WAVE System.

# Klinkenwächter ABAX

## Technische Anleitung

Stellen Sie die Verbindung zum Hub über das Programm Be Wave Soft her und fügen Sie den AXD 200 dem System zu.

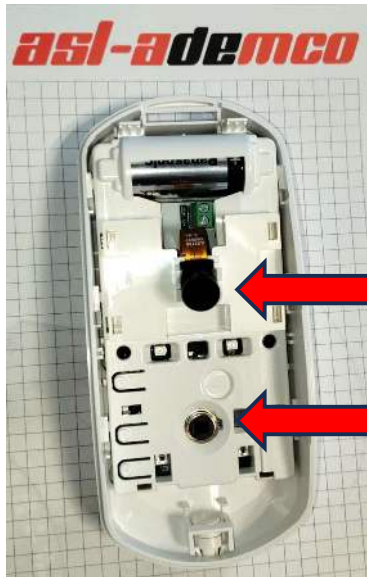


Folgen Sie dazu den Anweisungen und legen die Batterie in das Gerät ein. Wählen Sie das Gerät aus und richten Sie dieses als Öffnungsmelder ein. Die Klinkenwächter sollten in einem eigenen Raum erfasst werden um eine unabhängige Aktivierung zu ermöglichen. Alternativ kann dieser auch als 24h lauter Alarm eingetragen werden.

Melden Sie jetzt den APCAM-200 nach gleichem Vorbild im System an und stellen den Reaktionstyp auf ohne Alarmaktion.

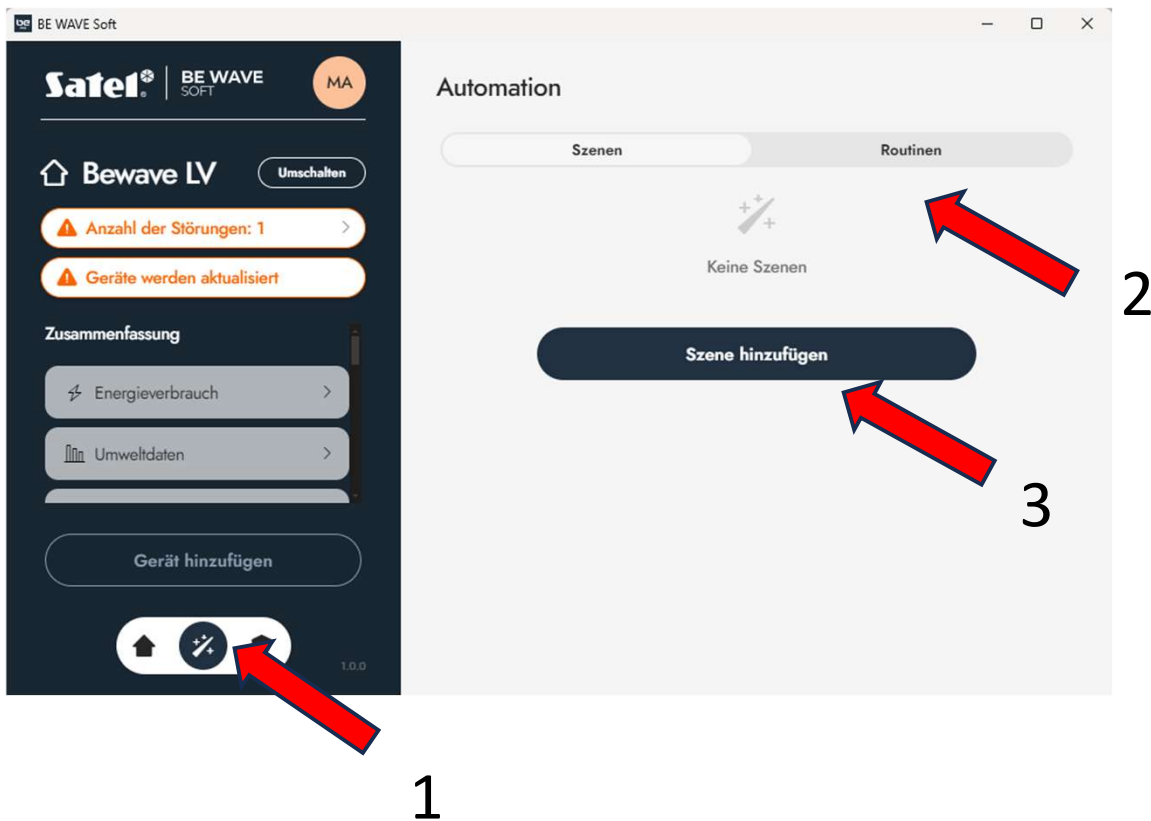
# Klinkenwächter ABAX

## Technische Anleitung



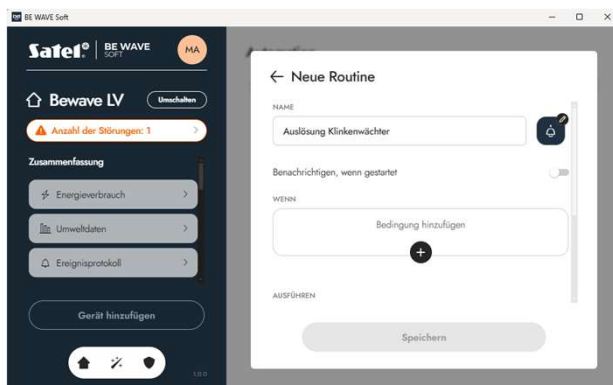
APCAM-200

Fassen Sie nicht auf die Linse und nicht auf den PIR Sensor. Dies kann zu Schäden am Gerät führen! Prüfen Sie vor der Montage den Blickwinkel zur Tür und lösen Sie gegebenenfalls ein Foto aus . Erstellen Sie jetzt eine neue Routine.

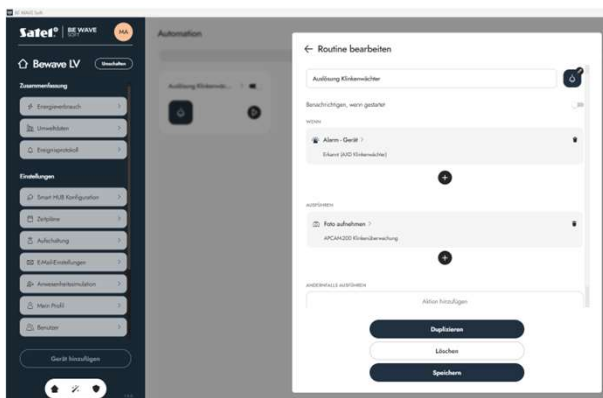


# Klinkenwächter ABAX

## Technische Anleitung



Vergeben Sie einen Namen für diese Routine und klicken Sie auf das + Zeichen um eine Funktion einzutragen.



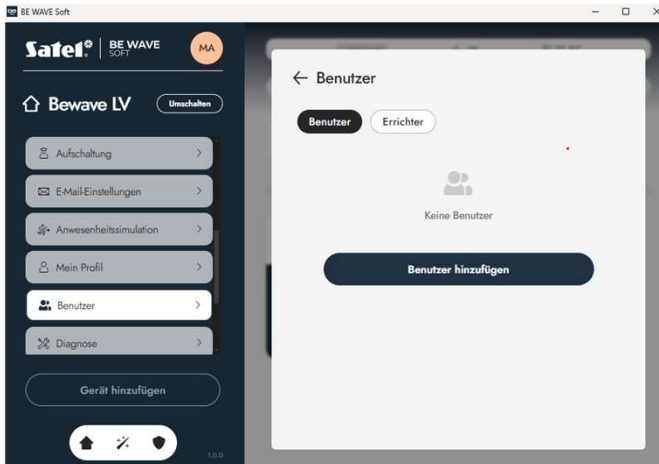
Wählen Sie als Auslöser die Funktion Alarm-Gerät und klicken auf weiter. Jetzt wählen Sie den Klinkenwächter als auslösendes Gerät in der Spalte ODER aus und speichern sie die Einstellung.

In dem Reiter „Ausführen“ tragen Sie jetzt noch die Funktion Foto aufnehmen ein und speichern die Routine.  
Nach Auslösung des Klinkenwächters erhalten Sie auf der Handy App den auslösenden Alarm und das Alarmfoto wird im Ereignisprotokoll hinterlegt.

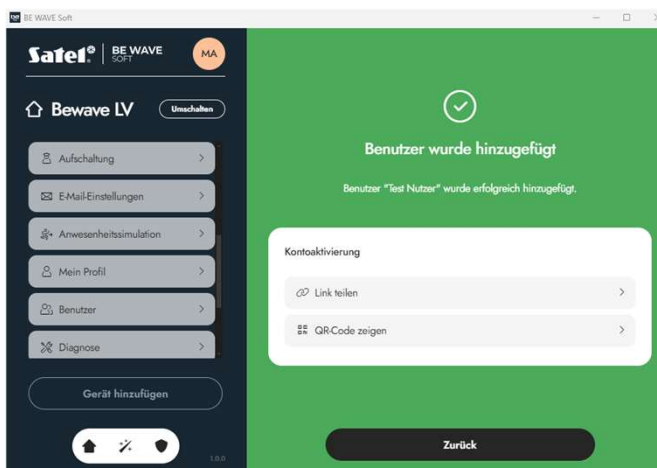
# Klinkenwächter ABAX

## Technische Anleitung

### Zusätzliche Nutzer anlegen



Klicken Sie auf das Feld Benutzer und dann auf Benutzer hinzufügen. Treffen Sie die Auswahl der Berechtigungsstufe Nutzer oder Errichter und vergeben einen Namen.



Nach dem speichern können Sie die Kontoaktivierung als QR Code anzeigen oder den Aktivierungslink per Mail versenden. Der Link liegt im Zwischenspeicher und kann in einer E Mail eingefügt werden.

Der neu angelegte Nutzer muss sich mit dem Aktivierungslink in der Be Wave einloggen und sich einen eigenen neuen Nutzercode zuweisen.

Danach kann er auf die Anlage zugreifen.

Bei Fragen oder Problemen mit der Einrichtung steht Ihnen unser Support zur Verfügung.

# Technische Daten

Farbe	<u>grün (RAL 6032)</u>
Material	<u>Aluminium 1mm</u>
Spannungsversorgung	<u>2 x CR123A 3V Batterie</u>
Betriebstemperatur	<u>-10 °C bis +55 °C</u>
Gewicht	<u>360 g (inkl. Batterien)</u>
Zubehör im Lieferumfang	<u>2x Schlüssel, Batterien, Montageset</u>
Abmessungen B x H x T	<u>142 x 128 x 80mm (L/H/T)</u>
Anzeige	<u>Mehrfarb-LED</u>

# Klinkenwächter ABAX

Farbe	<u>grün (RAL 6032)</u>
Material	<u>Aluminium 1mm</u>
Spannungsversorgung	<u>3 x CR123A 3V Batterie</u>
Betriebstemperatur	<u>-10 °C bis +55 °C</u>
Gewicht	<u>370 g (inkl. Batterien)</u>
Zubehör im Lieferumfang	<u>2x Schlüssel, Batterien, Montageset</u>
Abmessungen B x H x T	<u>142 x 128 x 80mm (L/H/T)</u>
Anzeige	<u>Mehrfarb-LED</u>
Funk-Frequenz	<u>4-Band 868,0 bis 868,6 MHz</u>
Kompatibel zu	<u>ABAX2, BE WAVE</u>

ASL GmbH  
ADEMCO Sicherheitstechnik Logistikzentrum  
Lindenstraße 70  
57627 Hachenburg  
Tel. +49 2662 9541-0  
[www.asl-ademco.de](http://www.asl-ademco.de)  
[info@asl-ademco.de](mailto:info@asl-ademco.de)  
WEEE-Reg.-Nr.:DE52965786

## Technische Daten

**Ihre Sicherheit  
ist  
unser  
JOB**