



Ethernet-Kommunikationsmodul

ACSP-ETH

Firmwareversion 1.00

DE



acsp-eth_de 02/23

Satel®

SATEL sp. z o.o. • ul. Budowlanych 66 • 80-298 Gdańsk • POLEN
Tel. +48 58 320 94 00
www.satel.pl

WICHTIG

Das Gerät soll durch qualifiziertes Fachpersonal installiert werden.

Bevor Sie zur Installation übergehen, lesen Sie bitte sorgfältig diese Anleitung, um eventuelle Fehler und dadurch eine fehlerhafte Funktion oder Beschädigungen an der Anlage zu vermeiden.

Alle elektrischen Anschlüsse sind bei abgeschalteter Stromversorgung auszuführen.

Eingriffe in die Konstruktion, eigenmächtige Reparaturen oder Änderungen, die vom Hersteller nicht erlaubt sind, lassen die Garantie entfallen.

In diesem Gerät wurde FreeRTOS verwendet (www.freertos.org).

In der Anleitung finden Sie folgende Symbole:



- Hinweis,



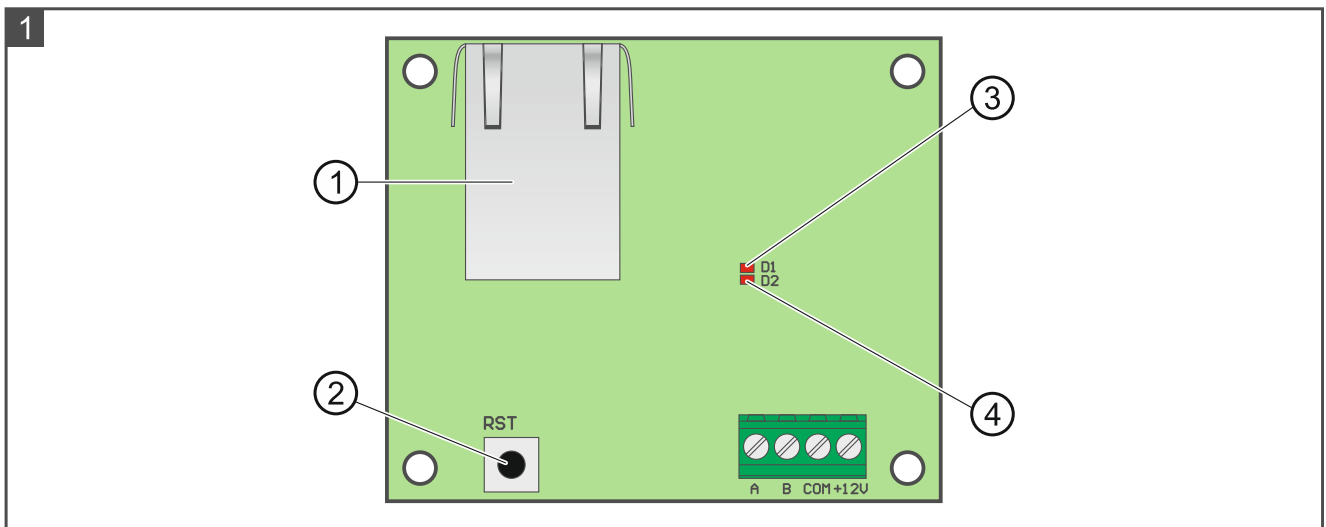
- Warnung.

Das Modul ACSP-ETH ermöglicht die Fernansicht des Zustands des Brandmeldesystems von einem mobilen Gerät oder Computer aus. Es ist ein optionales Element des adressierbaren Brandmeldesystems ACSP-402.

1. Eigenschaften

- Anzeige von Zustand des Brandmeldesystems in der Anwendung VIRTUAL APSP.
- Benachrichtigung über Ereignisse im Brandmeldesystem oder über den Systemzustand per E-Mail.
- Darstellung von Zustand des Brandmeldesystems in der Anwendung INTEGRUM.
- Möglichkeit der Zeitsynchronisation mit dem NTP-Zeitserver.
- Ethernet-Anschluss.
- RS-485-Schnittstelle zum Anschluss an die Zentrale ACSP-402 / das abgesetzte Bedienfeld APSP-402.
- Stromversorgung 12...18 V DC aus der Zentrale ACSP-402 / aus dem abgesetzten Bedienfeld APSP-402.

2. Elektronikplatine



- ① Buchse RJ-45 für Anschluss des Ethernet (LAN). In der Buchse sind zwei LEDs eingebaut:
grüne – leuchtet, wenn das Modul an das Netz angeschlossen ist,
gelbe – blinkt während der Datenübertragung.
- ② RST-Taste zum Neustart des Moduls (drücken Sie, um das Modul neu zu starten).
- ③ LED D1:
leuchtet nicht – keine Verbindung mit dem Netzwerk,
leuchtet – Modul mit dem Netzwerk verbunden.
- ④ LED D2:
leuchtet – Stromversorgung anwesend,
blinkt – es findet die Kommunikation über das Modul statt.

Klemmen

- A, B** - RS-485-Schnittstelle zum Anschluss an die Zentrale ACSP-402 / das abgesetzte Bedienfeld APSP-402.
- COM** - Masse.
- +12V** - Stromversorgungseingang 12...18 V DC.

3. Installation



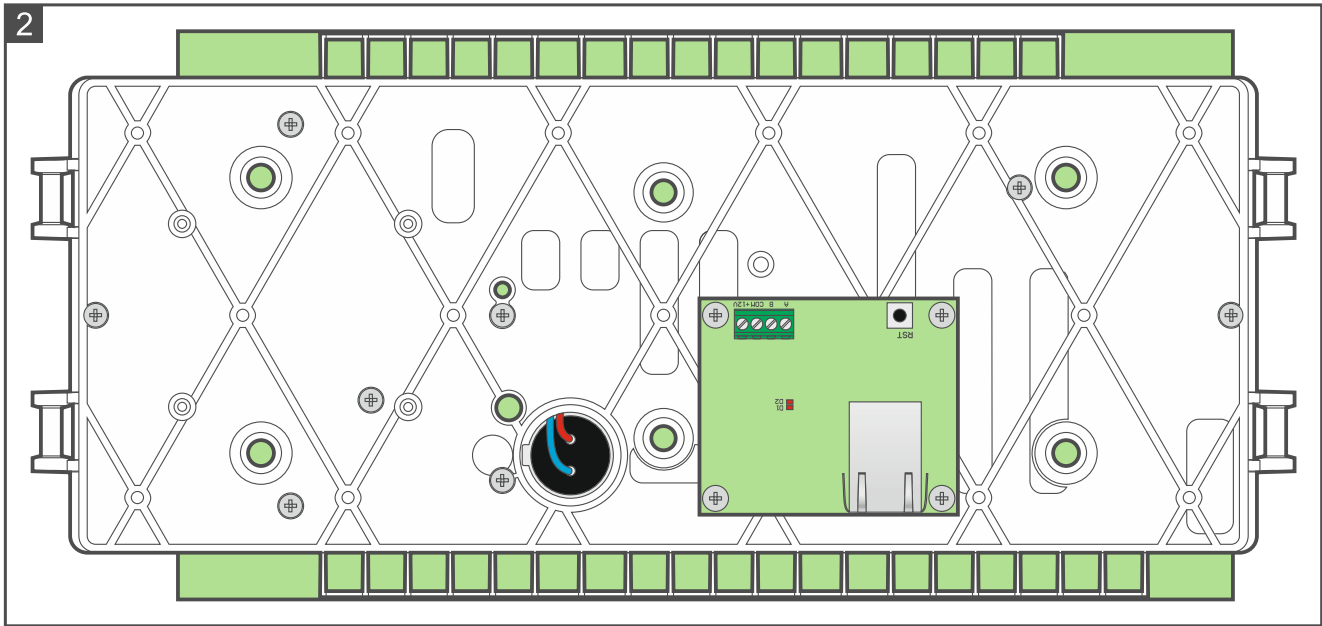
Alle elektrischen Anschlüsse sind bei abgeschalteter Stromversorgung auszuführen.

Das Gerät ist ausschließlich für den Betrieb in lokalen Computernetzen (LAN) bestimmt. Es darf nicht direkt an die nicht-lokalen Rechnernetze (MAN, WAN) angeschlossen werden. Die Verbindung mit einem nicht-lokalen Netz führen Sie über einen Router oder das Modem xDSL durch.

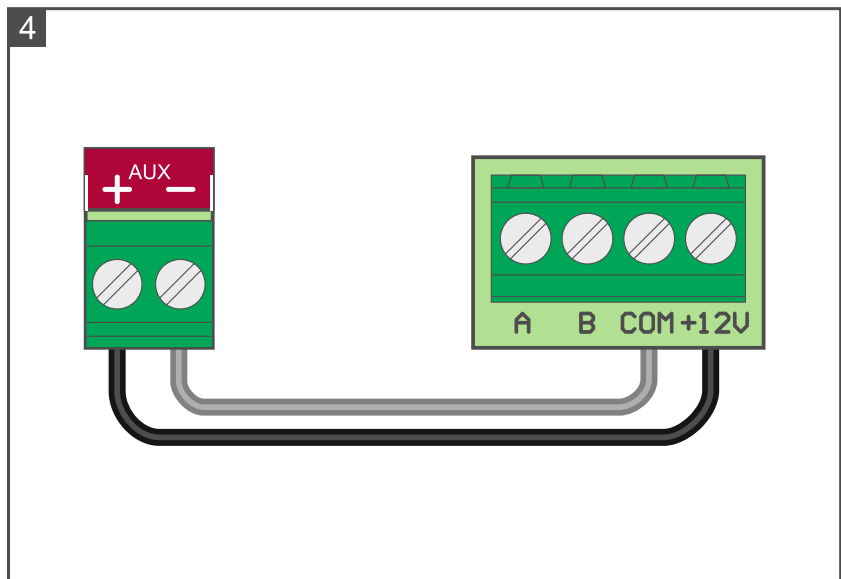
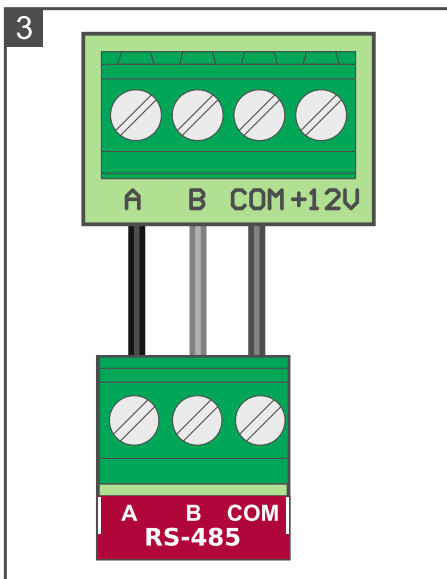
Das Modul ist für die Montage im Gehäuse der Zentrale / des abgesetzten Bedienfeldes vorgesehen.

1. Nehmen Sie das Modul der Hauptplatine der Zentrale / des abgesetzten Bedienfeldes aus den Halterungen heraus.

2. Schrauben Sie das Modul ACSP-ETH an die Unterseite des Hauptplattenmoduls der Zentrale / des abgesetzten Bedienfeldes fest (Abb. 2 – am Beispiel des Hauptplattenmoduls der Zentrale).



3. Verbinden Sie das Modul mit der Zentrale / dem abgesetzten Bedienfeld mithilfe des RS-485-Busses (Abb. 3). Verwenden Sie ein Kabel, das den Brandschutzanforderungen entspricht.
4. Schließen Sie das Modul ans Ethernet an. Verwenden Sie ein dem Standard 100Base-TX entsprechendes Kabel (identisch wie beim Anschluss an das Computernetzwerk).
5. Schließen Sie die Stromversorgung an das Modul an (Abb. 4).
6. Befestigen Sie das Hauptplattenmodul der Zentrale / des abgesetzten Bedienfeldes an den Halterungen.



4. Technische Daten

Spannungsversorgung.....	12...18 V DC
Max. Stromaufnahme	35 mA
Betriebstemperaturbereich	-10°C...+55°C
Max. Feuchtigkeit.....	93±3%
Abmessungen.....	61 x 51 mm
Gewicht	25 g