



## Kurzanleitung

GD-RT-BC3004N

GD-RT-BC3008N

GD-RT-BC3016N

DE

## **Handelsmarke**

**GRUNDIG** ist eine eingetragene Marke der Grundig Multimedia AG und urheberrechtlich geschützt. Andere Marken in dieser Anleitung sind eingetragene Marken der jeweiligen Inhaber. Abetechs GmbH ist Hersteller von Grundig Security Produkten unter exklusiver Lizenz der Grundig Multimedia AG.

## **Haftungsausschluss**

Abetechs GmbH hat die Anleitung mit großer Sorgfalt erstellt und veranlasst alle notwendigen Schritte, um die Vollständigkeit und Korrektheit der Inhalte dieses Dokumentes sicherzustellen. Alle Angaben sind jedoch ohne förmliche Gewährleistung. Die Verwendung dieses Dokumentes und die daraus entstehenden Folgen liegen ausschließlich in der eigenen Verantwortung des Nutzers. Abetechs GmbH behält sich das Recht vor, den Inhalt dieses Dokuments ohne Ankündigung zu ändern. Design und Angaben können ebenfalls ohne Ankündigung geändert werden.

## **Garantie**

Das hier beschriebene Produkt mit seiner Hardware, Software und Dokumentation wird in der gelieferten Form zur Verfügung gestellt, für den bestimmungsgemäßen Gebrauch in Video-Sicherheitssystemen, welche von fachlich qualifizierten Firmen errichtet werden. Die aktuellen Garantieleistungen ergeben sich aus den jeweils gültigen ALLGEMEINEN VERKAUFS- UND LIEFERBEDINGUNGEN DER FIRMA ABETECHS GMBH oder den Garantiebestimmungen des Lieferanten dieses Produktes.

In keinem Fall haften unser Unternehmen und seine Mitarbeiter oder Beauftragte Ihnen gegenüber für irgendwelche besonderen, Folge-, Neben- oder indirekten Schäden, einschließlich unter anderem Schäden für den Verlust von Geschäftsgewinnen, Betriebsunterbrechung oder Verlust von Daten oder Dokumentation im Zusammenhang mit der Verwendung dieses Produkts, auch wenn unser Unternehmen auf die Möglichkeit solcher Schäden hingewiesen wurde.

## **Urheberrecht**

Das Urheberrecht an diesem Dokument ist vorbehalten. Dieses Dokument darf ohne ausdrückliche Genehmigung weder ganz noch teilweise vervielfältigt, verbreitet oder verändert werden.

## **OPEN SOURCE LIZENZINFORMATIONEN**

Die mit Grundig-Produkten gelieferten Softwarekomponenten können urheberrechtlich geschützte Software enthalten, die unter verschiedenen Open-Source-Software-Lizenzen lizenziert ist. Detaillierte Informationen zu den enthaltenen Open-Source-Softwarepaketen, den verwendeten Paketversionen, Lizenzinformationen und vollständigen Lizenzbedingungen finden Sie auf den Produktdetailseiten auf unserer Website. Die vollständige Open-Source-Software-Lizenzinformation ist auch in Firmware-Dateien betroffener Produkte enthalten. Weitere Informationen finden Sie auf der CD-ROM und den Handbüchern Ihres Produkts. Sie können den vollständigen entsprechenden Open-Source-Teil eines bestimmten Produkts von uns für einen Zeitraum von drei

Jahren nach unserer letzten Lieferung dieses Produkts erhalten, indem Sie eine E-Mail an folgende Adresse senden: [info@grundig-security.com](mailto:info@grundig-security.com)

## **Sicherheits- und Installationsanweisungen**

### **1. Einleitung**

Bitte lesen Sie diese Anweisungen sorgfältig durch und bewahren Sie sie zum späteren Nachschlagen auf. Sie müssen alle Warnungen und Vorsichtshinweise sowie die Sicherheits- und Installationsanweisungen beachten. Das Aussehen der Produkte, Funktionen und der Firmware- oder Software-Aktualisierung kann von diesem Handbuch abweichen. GRUNDIG behält sich das Recht vor, erforderliche Änderungen ohne vorherige Ankündigung vorzunehmen.

### **2. Sicherheitshinweise**

Stellen Sie sicher, dass Sie nur das Netzteil verwenden, das im Datenblatt des Produkts angegeben ist. Wenn Sie ein anderes Netzteil verwenden oder das Netzteil falsch anschließen, kann dies zu Explosionen, Feuer, Stromschlägen oder zur Beschädigung des Produkts führen. Schließen Sie nicht mehrere Geräte an ein einzelnes Netzteil an, da dies zu Überlastung des Netzteils und zu Überhitzung und Brand führen kann. Stellen Sie sicher, dass der Stecker des Netzteils fest mit der Steckdose verbunden ist.

Stellen Sie keine Behälter mit Flüssigkeiten auf das Produkt. Legen Sie keine leitenden Gegenstände wie Werkzeuge, Schrauben, Münzen oder andere Metallgegenstände auf das Produkt. Diese können vom

Produkt herunterfallen oder einen Brand oder Stromschlag oder andere körperliche Verletzungen verursachen.

Drücken oder schieben Sie keine scharfen Gegenstände oder Ähnliches in das Gerät, da dies zu Schäden am Produkt, Feuer, Stromschlägen und / oder Verletzungen führen kann.

Belüftungsöffnungen falls vorhanden nicht blockieren. Stellen Sie sicher, dass das Produkt gut belüftet ist, um eine Überhitzung zu vermeiden. Setzen Sie das Gerät keinen Erschütterungen aus und lassen Sie das Produkt nicht fallen.

Wenn das Produkt Batterien verwendet, verwenden Sie bitte einen Batterietyp, der vom Hersteller empfohlen wird. Unsachgemäßer Gebrauch oder Austausch der Batterie kann zur Explosion führen.

Verwenden Sie kein Zubehör, das nicht von GRUNDIG empfohlen wird. Modifizieren Sie das Produkt in keiner Weise.

Wenn am Produkt Brandgeruch wahrgenommen wird oder Rauch aus dem Gerät austritt, schalten Sie das Produkt sofort aus und trennen Sie es vom Stromnetz, um Feuer oder Stromschläge zu vermeiden. Dann wenden Sie sich an Ihren Händler oder das nächste Servicecenter.

Wenn das Produkt nicht ordnungsgemäß funktioniert, wenden Sie sich an Ihren Händler oder das nächstgelegene Kundendienstzentrum. Öffnen, zerlegen oder verändern Sie das Produkt niemals selbst. GRUNDIG übernimmt keine Haftung oder Verantwortung für Probleme, die durch versuchte und nicht autorisierte Reparatur und Wartung verursacht werden.

### **3. Installationsanweisungen**

Das Gerät muss fest angebracht werden, wenn das Produkt an einer Wand oder Decke installiert wird. Installieren Sie das Produkt nicht

auf Oberflächen oder an vibrierenden Orten. Installieren Sie das Produkt nicht in der Nähe von Strahlungsquellen.

Installieren Sie das Produkt nicht in der Nähe von Wärmequellen wie Heizkörpern oder anderen Geräten, die Wärme erzeugen. Wenn das Produkt nicht in eine IP Schutzklasse eingestuft wird, installieren Sie das Produkt nicht bei sehr kalten oder heißen Temperaturen (siehe die im Datenblatt des Produkts angegebene Arbeitstemperatur), in staubiger, schmutziger oder feuchter Umgebung, da während der Installation Staub oder Feuchtigkeit eindringen kann.

Wenn das Produkt in eine IP-Schutzklasse eingestuft wird, berühren Sie die Produktabdeckung niemals direkt mit den Fingern, da der saure Schweiß der Finger die Oberflächenbeschichtung der Produktabdeckung beschädigen kann. Verwenden Sie zum Reinigen der Innenseite und Außenseite der Produktabdeckung ein weiches und trockenes Tuch. Verwenden Sie auf keinen Fall alkalische Reinigungsmittel.

Die korrekte Konfiguration aller Kennwörter und anderer Sicherheitseinstellungen liegt in der alleinigen Verantwortung des Errichters und / oder des Endbenutzers (dies gilt insbesondere für IP-Kameras und -Recorder).

#### **4. Spezielle Installationsanweisungen für Rekorder (NVR und DVR)**

Stellen Sie sicher, dass die neueste Firmware auf dem Aufzeichnungsgerät installiert ist. Sie können die neueste Firmware von der Website [www.grundig-security.com](http://www.grundig-security.com) oder unter [techsupport@grundig-security.com](mailto:techsupport@grundig-security.com) beziehen.

Stellen Sie sicher, dass ein von den Werkeinstellungen abweichendes, sicheres Passwort eingegeben wird.

Vergewissern Sie sich, dass das Produkt nach der Installation gesichert ist und stellen Sie den Rekorder an einem sicheren Ort auf, um ihn vor unerwünschtem Zugriff zu schützen.

Stellen Sie sicher, dass das Gerät ordnungsgemäß in einem Rack oder Regal befestigt ist. Starke Erschütterungen oder Stöße auf das Gerät durch Herunterfallen können zu Schäden an der empfindlichen Elektronik im Gerät führen.

Stellen Sie sicher, dass das Gerät in einem gut belüfteten und staubfreien Raum installiert ist.

Schalten Sie das Gerät aus, bevor Sie Zubehör und Peripheriegeräte anschließen und trennen.

Verwenden Sie für diese Geräte ausschließlich von GRUNDIG empfohlene Festplatten.

Das USB-Flashlaufwerk kann nur an eine Maus oder eine Tastatur angeschlossen werden (nur für DVR, HD-TVI-Rekorder). Verwenden Sie das Gerät möglichst in Verbindung mit einer unterbrechungsfreien Stromversorgung.

Um das Produkt zu reinigen, wischen Sie die Außenseite vorsichtig mit einem sauberen, trockenen Tuch ab.

# Inhaltsverzeichnis

1 Beschreibung der Schnittstellen auf der Rückseite.....	9
2 Installation und Anschlüsse .....	10
2.1 DVR Installation.....	10
2.2 HDD Installation .....	10
2.2.1 Installation der Halterung.....	10
2.2.2 Fix-on-Bottom Installation .....	11
2.3 RS-485 und Kamera Anbindung .....	12
3 Menübedienung.....	13
3.1 Start .....	13
3.2 Gerät aktivieren.....	14
3.3 Zeichenmuster erstellen .....	15
3.4 Benutzeranmeldung .....	16
3.5 Benutzer abmelden, Herunterfahren und Neustart .....	17
3.6 Konfigurieren des Eingangssignals.....	17
3.7 Netzwerk Einstellung.....	19
3.7.1 Allgemeine Einstellungen konfigurieren .....	19
3.7.2 SCMS.....	20
3.8 IP Kameras hinzufügen .....	21



3.9 PoC Kameras anschließen .....	22
3.10 Live Ansicht .....	23
3.11 Aufnahme-Einstellungen .....	24
3.12 Wiedergabe .....	24
4 Zugriff über den Webbrowser .....	25

# 1 Beschreibung der Schnittstellen auf der Rückseite

Die Anzahl der Videoeingänge auf der Rückseite variieren je nach Modell. In Tabelle 1-1 finden Sie eine Beschreibung der allgemeinen Schnittstellen der Rückwände.

Table 1-1 Tabelle 1-1 Allgemeine Schnittstellen Beschreibung der Rückwände

Artikel	Beschreibung	Artikel	Beschreibung
VIDEO IN	BNC-Schnittstelle für Turbo HD und analogen Videoeingang	VIDEO OUT	BNC-Anschluss für Monitor
AUDIO IN	Cinch-Anschluss	AUDIO OUT	Cinch-Anschluss
LINE IN	Anschluss für bidirektionalen Audioeingang	USB Schnittstelle	USB-Anschluss für zusätzliche Geräte
VGA	DB15-Anschluss für VGA-Ausgang.	HDMI	HDMI-Monitorausg.
RS-485 Interface	Schnittstellenanschluss für RS-485-Geräte	RS-232 Interface	Schnittstellenanschluss für RS-232-Geräte
LAN	Anschluss für Netzwerk	eSATA	Speicher- und Erweiterungs-Port für Aufzeichnung oder Sicherung
ALARM IN/OUT	Anschluss für Alarmein-/ausgang	GND	Masse
		Spannungsversorgung	100 - 240 VAC, 12 VDC

## 2 Installation und Anschlüsse

### 2.1 DVR Installation

Während der Installation des DVR:

- Verwenden Sie für die Rackmontage Halterungen.
- Sorgen Sie für ausreichend Platz für Audio- und Videokabel.
- Achten Sie beim Verlegen von Kabeln darauf, dass der Biegeradius der Kabel mindestens das Fünffache ihres Durchmessers beträgt.
- Lassen Sie zwischen den in den Racks montierten Geräten mindestens 2 cm Platz.
- Stellen Sie sicher, dass der DVR geerdet ist.
- Die Umgebungstemperatur sollte im Bereich von -10 ° C bis 55 ° C liegen.
- Die Luftfeuchtigkeit sollte im Bereich von 10% bis 90% liegen.

### 2.2 HDD Installation

Für DVRs, auf denen keine Festplatte vorinstalliert ist, muss die Festplatte zur Speicherung installiert werden.

#### Bevor Sie anfangen

- Stellen Sie sicher, dass die Stromversorgung unterbrochen ist.
- Bereiten Sie eine werkseitig empfohlene Festplatte und einen Kreuzschraubendreher vor.

#### 2.2.1 Installation der Halterung

Die Installation an der Halterung wird angewendet, wenn die Festplatte an der internen Halterung installiert werden muss.

Schritt 1: Lösen Sie die Schrauben an der Rückseite und drücken Sie die Abdeckung nach hinten, um die Abdeckung zu entfernen. Siehe Abbildung 2-1.

Schritt 2: Befestigen Sie die Festplatte mit Schrauben an der Halterung. Siehe Abbildung 2-2.

### Hinweis

Bitte deinstallieren Sie zuerst die Halterung, bevor Sie die Festplatte daran installieren.

Schritt 3: Schließen Sie das Datenkabel und das Netzkabel an. Siehe Abbildung 2-3.

### Hinweis

Sie können die obigen Schritte wiederholen, um andere Festplatten zu installieren.

Schritt 4: Bringen Sie die Geräteabdeckung wieder an und ziehen Sie die Schrauben an.

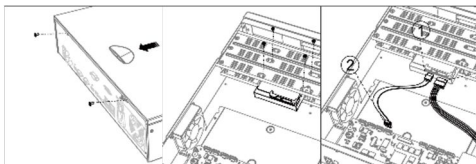


Abbildung 2-1  
Abdeckung  
entfernen

Abbildung 2-2  
Festplatte  
befestigen

Abbildung 2-3  
Kabel anschließen

## 2.2.2 Fix-on-Bottom Installation

Die Fix-on-Bottom-Installation wird angewendet, wenn die Festplatte auf dem Geräteboden installiert werden muss.

Schritt 1: Lösen Sie die Schrauben am Gehäusedeckel, um die Abdeckung zu entfernen. Siehe Abbildung 2-4.

Schritt 2: Schließen Sie das Datenkabel und das Netzkabel an.  
Siehe Abbildung 2-5.

Schritt 3: Passen Sie die HDD-Schraubengewinde an die dafür vorgesehenen Löcher am Geräteboden an und befestigen Sie die HDD mit Schrauben. Siehe Abbildung 2-6.

### Hinweis

Sie können die obigen Schritte wiederholen, um andere Festplatten zu installieren.

Schritt 4: Bringen Sie die Geräteabdeckung wieder an und ziehen Sie die Schrauben an.

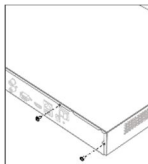


Abbildung 2-4  
Abdeckung  
entfernen

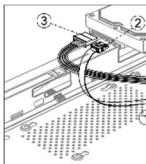


Abbildung 2-5  
Kabel anschließen

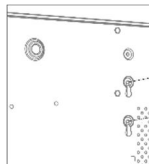


Abbildung 2-6  
Festplatte  
befestigen

## 2.3 RS-485 und Kamera Anbindung

Verwenden Sie die RS-485-Schnittstelle, um eine PTZ-Kamera mit dem DVR zu verbinden.

### Bevor Sie anfangen

Stellen Sie sicher, dass sowohl die Kamera als auch der DVR geerdet sind.

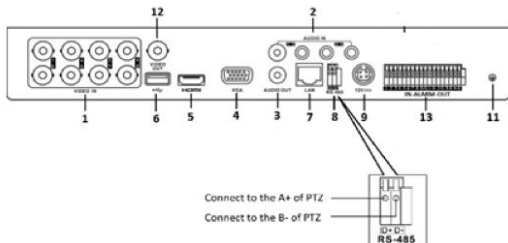
Schritt 1: Ziehen Sie den steckbaren Block am RS-485-Klemmenblock heraus.

Schritt 2: Halten Sie den orangefarbenen Teil des steckbaren Blocks gedrückt und stecken Sie die Signalkabel in die Steckplätze.

Schritt 3: Lassen Sie den orangefarbenen Teil los. Stellen Sie sicher, dass die Signalkabel fest angezogen sind.

Schritt 4: Verbinden Sie A+ am PTZ mit D+ am Klemmenblock und B- am PTZ mit D- am Klemmenblock.

Schritt 5: Stecken Sie den steckbaren Block wieder in den Klemmenblock.



PTZ Verbindung

## 3 Menübedienung

### 3.1 Start

Ein ordnungsgemäßer Start ist entscheidend, um die Lebensdauer des DVR zu verlängern. Es wird dringend empfohlen, eine unterbrechungsfreie Stromversorgung (USV) für das Gerät zu verwenden.

Schritt 1: Stecken Sie das Netzteil in eine Steckdose. Das Gerät startet.

## 3.2 Gerät aktivieren

Vor der Aktivierung ist keine Operation zulässig. Für den erstmaligen Zugriff muss ein Administratorkennwort für die Geräteaktivierung festgelegt werden. Sie können das Gerät auch über einen Webbrowser, das IP-Finder-Tool oder eine Client-Software aktivieren.

Schritt 2: Geben Sie dasselbe Passwort unter **Neues Passwort erstellen** und **Neues Passwort bestätigen** ein.

---

**STARKES PASSWORT EMPFOHLEN** - WIR EMPFEHLEN IHNEN DRINGEND, EIN SICHERES PASSWORT IHRER WAHL ZU ERSTELLEN (MIT MINDESTENS 8 ZEICHEN, EINSCHLIEßLICH MINDESTENS DREI DER FOLGENDEN KATEGORIEN: GROßBUCHSTABEN, KLEINBUCHSTABEN, ZAHLEN UND SONDERZEICHEN) UM DIE SICHERHEIT IHRES PRODUKTS ZU ERHÖHEN. WIR EMPFEHLEN IHNEN, IHR PASSWORT REGELMÄßIG ZURÜCKZUSETZEN, INSBESONDERE IM HOCHSICHERHEITSSYSTEM. WENN SIE DAS PASSWORT MONATLICH ODER WÖCHENTLICH ZURÜCKSETZEN, KÖNNEN SIE IHR PRODUKT BESSER SCHÜTZEN.

---

Schritt 3: Überprüfen Sie optional die Einstellungen für reservierte E-Mails, die Export-GUID oder die Konfiguration von Sicherheitsfragen, um das Kennwort in Zukunft zurückzusetzen.

Schritt 3: Geben Sie das Passwort unter Create Channel Default Password ein, um die mit dem Gerät verbundenen Netzwerkkameras zu aktivieren.

Schritt 4: Klicken Sie auf OK, um das Kennwort zu speichern und das Gerät zu aktivieren.

admin

Create New Password

Confirm New Password

Reserved E-mail Settings ?

Export GUID ?

Security Question Configuration

Create Channel Default Password

Note: Valid password range [8-16]. You can use a combination of numbers, lowercase, uppercase and special character for your password with at least two kinds of them contained.

OK

Abbildung 3-1 Festlegen des Administratorkennwortes

#### ***nächste Schritte:***

- Wenn Sie die Einstellungen für reservierte E-Mails aktiviert haben, geben Sie eine E-Mail für das zukünftige Zurücksetzen des Kennworts ein.
- Wenn Sie GUID exportieren aktiviert haben, exportieren Sie die GUID-Datei auf ein USB-Flash-Laufwerk, um das Kennwort später zurückzusetzen.
- Wenn Sie die Konfiguration von Sicherheitsfragen aktiviert haben, legen Sie die Sicherheitsfragen für das zukünftige Zurücksetzen des Kennworts fest.

### **3.3 Zeichenmuster erstellen**

Für den Administrator können Sie ein Entsperrmuster für die Geräteanmeldung konfigurieren.



Zeichnen Sie mit der Maus ein Muster zwischen innerhalb der 9 Punkte auf dem Bildschirm. Lassen Sie die Maus los, wenn das Muster fertig ist.

### Hinweis

Das Muster muss mindestens vier Punkte beinhalten.  
Jeder Punkt kann nur einmal ausgewählt werden.

Zeichnen Sie ein Muster und bestätigen Sie.

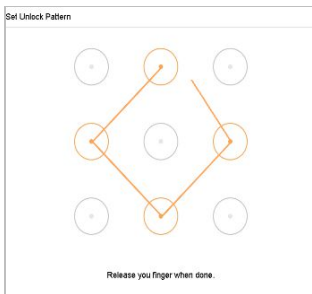


Abbildung 3-2 Zeichnen des Entsperrmusters

## 3.4 Benutzeranmeldung

Sie müssen sich am Gerät anmelden, bevor Sie das Menü und andere Funktionen bedienen können.

Schritt 1: Wählen Sie Benutzername.

Schritt 2: Geben Sie das Passwort für den ausgewählten Benutzer ein.

Schritt 3: Klicken Sie auf OK, um sich anzumelden.

## Hinweis

Wenn Sie für den Administrator sieben Mal das falsche Passwort eingegeben haben, wird das Konto für 60 Sekunden gesperrt. Wenn Sie für den Betreiber 5 Mal das falsche Passwort eingegeben haben, wird das Konto für 60 Sekunden gesperrt.

## 3.5 Benutzer abmelden, Herunterfahren und Neustart

Sie können sich vom System abmelden, das Gerät herunterfahren oder neu starten.

Schritt 1: Drücken Sie  in der Menüleiste.

Schritt 2: Klicken Sie nach Bedarf auf **Abmelden**, **Herunterfahren** oder **Neustart**.

## 3.6 Konfigurieren des Eingangssignals

Für bestimmte Modelle können Sie die analogen und IP-Signaleingangstypen konfigurieren und die 5-MP-Fernübertragung aktivieren.

Schritt 1: Gehen Sie zu **Kamera> Kamera> Analog**.

Schritt 2: Stellen Sie die analogen Signaleingangskanäle und -typen sowie die anschließbare maximale IP-Kameranummer ein. Das Deaktivieren von analogen Kanälen würde die Anzahl der anschließbaren IP-Kameras erhöhen.

Channel	<input type="radio"/> HD/CVBS	<input type="radio"/> IP
A1	<input checked="" type="radio"/>	<input type="radio"/>
A2	<input type="radio"/>	<input checked="" type="radio"/>
A3	<input checked="" type="radio"/>	<input type="radio"/>
A4	<input checked="" type="radio"/>	<input type="radio"/>
A5	<input checked="" type="radio"/>	<input type="radio"/>
A6	<input checked="" type="radio"/>	<input type="radio"/>
A7	<input checked="" type="radio"/>	<input type="radio"/>
A8	<input checked="" type="radio"/>	<input type="radio"/>
A9	<input checked="" type="radio"/>	<input type="radio"/>
A10	<input checked="" type="radio"/>	<input type="radio"/>
A11	<input type="radio"/>	<input type="radio"/>

Max. IP Camera Number 19  
 5MP Long Distance Transmission

Apply

Abbildung 3-3 Status des Eingangssignals

### Hinweis

Die Benutzeroberfläche verschiedener Modelle kann variieren.

Schritt 1: (Optional) Sie können die 5-MP-Fernübertragung für den Turbo HD- und AHD-Signaleingang aktivieren.

1) Klicken Sie auf.



2) Überprüfen Sie die Kanäle, um eine 5-MP Fernübertragung zu ermöglichen.

3) Klicken Sie auf **OK**.

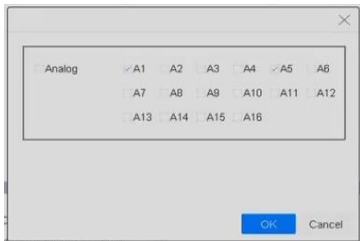


Abbildung 3-4 5-MP-Fernübertragung

Schritt 2: Klicken Sie auf **Übernehmen**, um die Einstellungen zu speichern

## 3.7 Netzwerk Einstellungen

### 3.7.1 Allgemeine Einstellungen konfigurieren

Sie müssen die Netzwerkeinstellungen ordnungsgemäß konfigurieren, bevor Sie den DVR über das Netzwerk betreiben.

Schritt 1: Gehen Sie zu **System> Netzwerk> TCP / IP**.

Schritt 2: Stellen Sie die allgemeinen Netzwerkparameter ein.

Schritt 3: Klicken Sie auf **Übernehmen**, um die Einstellungen zu speichern.

Working Mode	Nel-Fault-Tolerance	Enable Other DNS ...	<input type="checkbox"/>
Select NIC	bond0	Preferred DNS Server	<input type="text"/>
NIC Type	10M/100M/1000M Self-Adapt	Alternate DNS Server	<input type="text"/>
Enable DHCP	<input checked="" type="checkbox"/>		
IPv4 Address	18 . 15 . 2 . 107		
IPv4 Subnet Mask	255 . 255 . 255 . 0		
IPv4 Default Gateway	18 . 15 . 2 . 204		
MAC Address	44:14:37:aa:09:a3		
MTU(Byte)	1000		
Main NIC	LAN1		
<input type="button" value="Copy"/>			

Abbildung 3-5 Netzwerk Einstellungen

### 3.7.2 SCMS

SCMS bietet Mobiltelefonanwendungen und Plattformdienste für den Zugriff auf und die Verwaltung Ihrer angeschlossenen Geräte, sodass Sie bequem auf das Überwachungssystem zugreifen können.

Schritt 1: Gehen Sie zu **System> Netzwerk> Erweitert> Plattformzugriff**.

Schritt 2: Aktivieren Sie das Kontrollkästchen Aktivieren, um die Funktion zu aktivieren. Die Servicebedingungen werden angezeigt.

- 1) Geben Sie einen Code unter Bestätigungscode ein.
- 2) Scannen Sie den QR-Code, um die Servicebedingungen und die Datenschutzerklärung zu lesen.
- 3) **Für den SCMS-Dienst ist ein Internetzugang erforderlich.** Bitte lesen Sie die Servicebedingungen und die Datenschutzerklärung, bevor Sie den Service aktivieren, wenn Sie den Servicebedingungen und der Datenschutzerklärung zustimmen.
- 4) Klicken Sie auf **OK**, um die Einstellungen zu speichern.

## Hinweis

- SCMS ist standardmäßig deaktiviert.
- Der Bestätigungscode ist standardmäßig leer. Es muss 6 bis 12 Buchstaben oder Zahlen enthalten und unterscheidet zwischen Groß- und Kleinschreibung.

Schritt 1: (Optional) Aktivieren Sie **Benutzerdefiniert**, um die gewünschte Serveradresse einzugeben.

Schritt 2: (Optional) Aktivieren Sie die Option "**Stream-Verschlüsselung aktivieren**". Für den Remotezugriff und die Live-Ansicht ist ein Bestätigungscode erforderlich.

Schritt 3: Klicken Sie auf **Übernehmen**.

## nächste Schritte:

Nach der Konfiguration können Sie über die SCMS-App oder die Website auf Ihre Geräte zugreifen und diese verwalten.

## 3.8 IP Kameras hinzufügen

Bevor Sie Live-Videos abrufen oder Videodateien aufnehmen können, sollten Sie dem Gerät Netzwerkkameras hinzufügen.

### Bevor Sie anfangen:

Stellen Sie sicher, dass die Netzwerkverbindung gültig und korrekt ist und die hinzuzufügende IP-Kamera bereits aktiviert wurde.

Informationen zum Aktivieren der inaktiven IP-Kamera finden Sie im Benutzerhandbuch.

Schritt 1: Gehen Sie zu **Kamera > IP-Kamera**.

Schritt 2: Klicken Sie auf **Benutzerdefiniert hinzufügen**.

Schritt 3: Geben Sie die IP-Adresse, das Protokoll, den Verwaltungs-Port und andere Informationen der IP-Kamera ein.

Schritt 4: Klicken Sie auf **Hinzufügen**.

The image shows a software dialog box titled "Add IP Camera (Custom)". It contains several input fields and dropdown menus for configuring an IP camera. The fields are: "IP Camera Address" with the value "110.110.1.11"; "Protocol" with a dropdown menu showing "ONVIF"; "Management Port" with the value "80"; "Transfer Protocol" with a dropdown menu showing "Auto"; "User Name" with the value "admin"; and "Password" with a masked value "\*\*\*\*\*". At the bottom right of the dialog, there are two buttons: a grey "Continue to Add" button and a blue "Add" button.

Abbildung 3-6 IP-Kamera hinzufügen

### 3.9 PoC Kameras anschließen

Die Modelle GD-RT-AP5004P, -AP5008P & -AP5016P unterstützen die Verbindung von PoC-Kameras (Power over Coax). Der DVR erkennt die angeschlossenen PoC-Kameras automatisch, verwaltet den Stromverbrauch über die Koaxialkommunikation und versorgt die Kameras über Koax mit Strom.

#### Bevor Sie anfangen

Schließen Sie die PoC-Kamera an den DVR an.

Schritt 1: Gehen Sie zu **Kamera> Kamera> PoC-Status**.

Schritt 2: Überprüfen Sie den Status der angeschlossenen PoC-Kamera. Sie können auf die Kanäle im PoC-Kanal klicken, um die PoC-Funktion nach Ihren Wünschen ein- und auszuschalten.

- Wenn der Stromverbrauch des DVR höher ist als der der AT-Kamera, wird die angeschlossene AF- oder AT-Kamera normal eingeschaltet.
- Wenn der Stromverbrauch des DVR niedriger ist als der der AF-Kamera, wird bei angeschlossener AF- oder AT-Kamera kein Video angezeigt und das Livebild wird mit „Unzureichende Leistung für PoC“ überlagert.
- Wenn der Stromverbrauch des DVR höher als der der AF-Kamera und niedriger als der der AT-Kamera ist, wird die angeschlossene AF-Kamera normal eingeschaltet. Wenn eine AT-Kamera angeschlossen ist, meldet das Live-View-Bild eine unzureichende Stromversorgung für PoC.

Schritt 3: Überprüfen Sie die Anzahl der angeschlossenen AF- oder AT-Kameras und die Anzahl der maximal anschließbaren Kameras.

#### Hinweis

- Es wird nur die angegebene PoC-Kamera unterstützt.
- Die maximal anschließbare AT / AF-Kameranummer variiert je nach Modell.

---

Bitte schalten Sie die PoC-Funktion aus, wenn die Kamera PoC nicht unterstützt oder die Kamera nicht von Grundig hergestellt wird. Andernfalls kann die Kamera oder der DVR dauerhaft beschädigt werden.

---

## 3.10 Live Ansicht

Rufen Sie den Live-View Modus auf





- Sie können ein Fenster auswählen und auf eine Kamera in der Liste doppelklicken, um das Video von der Kamera im ausgewählten Fenster abzuspielen.
- Verwenden Sie die Symbolleiste unten im Wiedergabefenster, um Funktionen wie Aufnahme, Sofortwiedergabe, Audio ein / aus, Digitalzoom, Live-View-Strategie, Informationen anzeigen und Aufnahme starten / stoppen zu erreichen.

## 3.11 Aufnahme-Einstellungen

### Bevor Sie anfangen

Stellen Sie sicher, dass eine Festplatte bereits installiert wurde. Wenn nicht, installieren Sie bitte eine Festplatte und initialisieren Sie sie. Ausführliche Informationen finden Sie im Benutzerhandbuch. Wählen Sie im Live-Ansichtsmodus ein verbundenes Kamerafenster

aus und klicken Sie auf  in der Symbolleiste, um die Aufnahme zu starten.

## 3.12 Wiedergabe

Die aufgezeichneten Videodateien und Bilder auf der Festplatte können wiedergegeben werden. Einzelheiten zu den einzelnen Wiedergabemodi finden Sie im Benutzerhandbuch.

Schritt 1: Gehen Sie zur **Wiedergabe**.

Schritt 2: Wählen Sie die Kanäle aus der Kanalliste aus.

Schritt 3: Doppelklicken Sie auf ein Datum im Kalender.

Schritt 4: (Optional) Verwenden Sie die Symbolleiste unten, um den Wiedergabeprozess zu steuern.

## 4 Zugriff über den Webbrowser

Sie können über einen Webbrowser auf das Gerät zugreifen. Die folgenden Webbrowser werden unterstützt: Internet Explorer 6.0, 7.0, 8.0, 9.0 und 10.0, Apple Safari, Mozilla Firefox und Google Chrome. Die unterstützten Auflösungen umfassen 1024 \* 768 und höher.

### Hinweis

Die Verwendung des Produkts mit Internetzugang kann mit Netzwerksicherheitsrisiken verbunden sein. Um Netzwerkangriffe und Informationslecks zu vermeiden, verstärken Sie bitte Ihren eigenen Schutz. Wenn das Produkt nicht ordnungsgemäß funktioniert, wenden Sie sich bitte an Ihren Händler oder das nächstgelegene Servicecenter.

Schritt 1: Öffnen Sie den Webbrowser, geben Sie die IP-Adresse des Geräts ein und drücken Sie die Eingabetaste.

Schritt 2: Melden Sie sich am Gerät an.

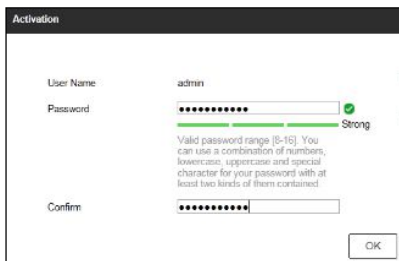
- Wenn das Gerät nicht aktiviert wurde, aktivieren Sie das Gerät zuerst, indem Sie das Kennwort für das Administrator-Benutzerkonto festlegen.

---

**STARKES PASSWORT EMPFOHLEN** - WIR EMPFEHLEN IHNEN DRINGEND, EIN SICHERES PASSWORT IHRER WAHL ZU ERSTELLEN (MIT MINDESTENS 8 ZEICHEN, EINSCHLIEßLICH MINDESTENS DREI DER FOLGENDEN KATEGORIEN: GROßBUCHSTABEN, KLEINBUCHSTABEN, ZAHLEN UND SONDERZEICHEN) UM DIE SICHERHEIT IHRES PRODUKTS ZU ERHÖHEN. WIR EMPFEHLEN IHNEN, IHR PASSWORT REGELMÄßIG ZURÜCKZUSETZEN, INSBESONDERE IM HOCHSICHERHEITSSYSTEM. WENN SIE DAS PASSWORT MONATLICH ODER WÖCHENTLICH ZURÜCKSETZEN, KÖNNEN SIE IHR PRODUKT BESSER SCHÜTZEN.

---

- Wenn das Gerät bereits aktiviert ist, geben Sie den Benutzernamen und das Kennwort ein, um sich anzumelden.



The screenshot shows a window titled "Activation" with the following fields and elements:

- User Name:** A text input field containing "admin".
- Password:** A text input field with masked characters (dots). To its right is a green progress bar and a green checkmark icon, with the label "Strong".
- Confirm:** A text input field with masked characters (dots).
- OK:** A button located at the bottom right of the window.
- Instructions:** Below the password field, there is a text block: "Valid password range [8-16]. You can use a combination of numbers, lowercase, uppercase and special character for your password with at least two kinds of them contained."

Abbildung 4-1 Aktivierung des Gerätes

Befolgen Sie die Installationsanweisungen, um das Plug-In zu installieren, bevor Sie das Live-Video anzeigen und das Gerät verwalten.

## Hinweis

- Möglicherweise müssen Sie den Webbrowser schließen, um die Installation des Plug-Ins abzuschließen.
- Nach der Anmeldung können Sie den Betrieb und die Konfiguration des Geräts durchführen, einschließlich Live-Ansicht, Wiedergabe, Protokollsuche, Konfiguration usw. Befolgen Sie die Installationsanweisungen, um das Plug-In zu installieren, bevor Sie das Live-Video anzeigen und das Gerät verwalten.

QG-GD-RT-BC3004N-2021-04-10-V5-DE © ABETECHS GMBH, DÜSSELDORF, GERMANY

[grundig-security.com](http://grundig-security.com)

**GRUNDIG**